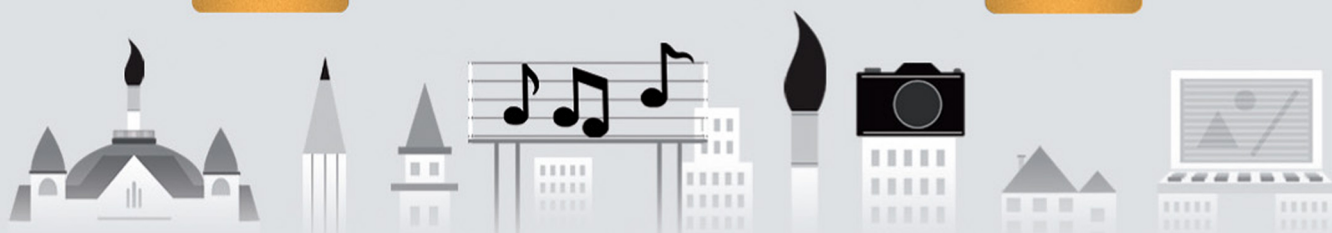
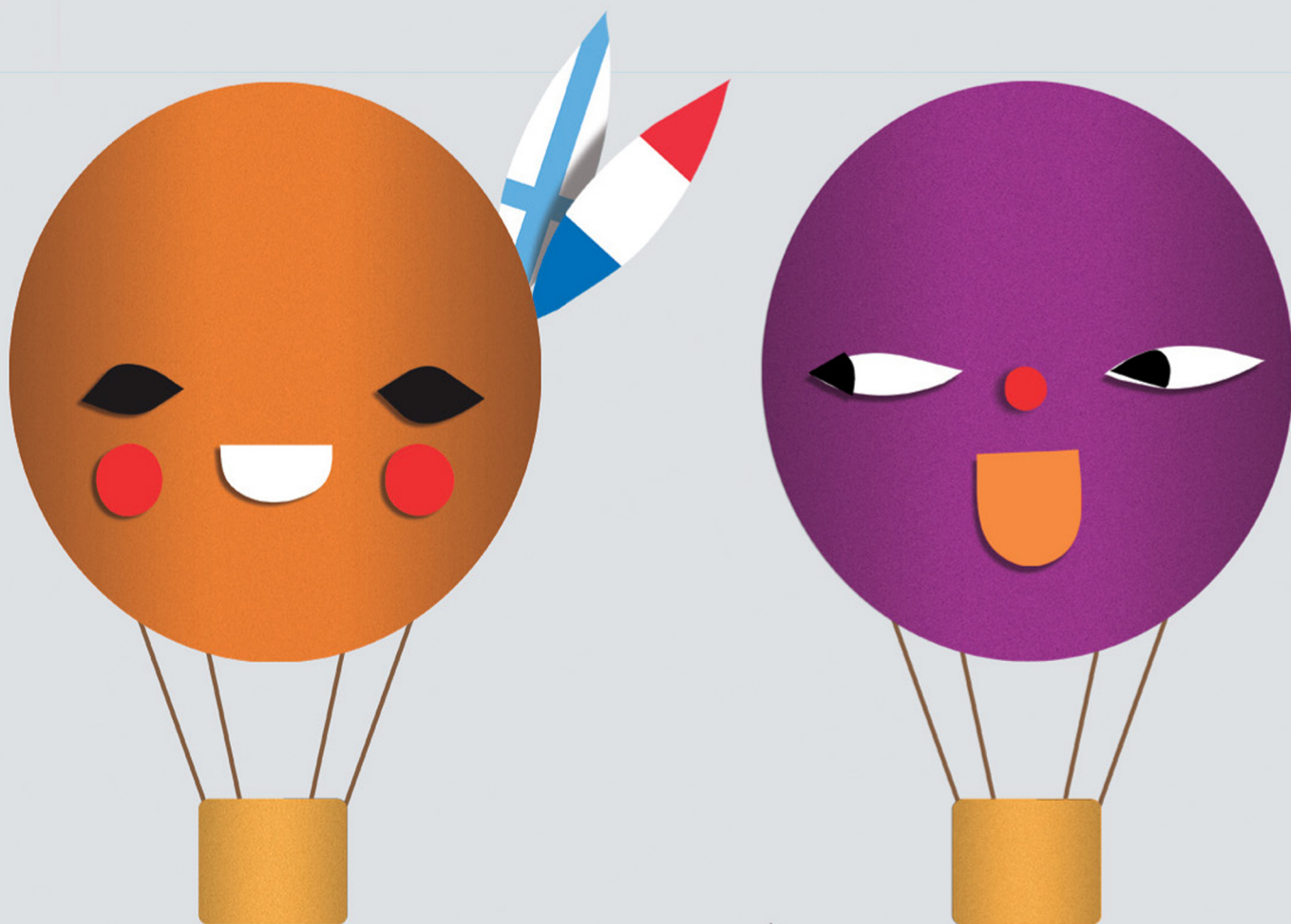


ARTISTES À L'ÉCOLE



DOCUMENTATION DU PROJET "ARTISTES À L'ÉCOLE", ANNÉE SCOLAIRE 2010-2011.

Présentation

L'école Jules Verne a mis en place un partenariat avec quatre artistes contemporains pour travailler sur le projet "Artistes à l'école".

Chacun des artistes a partagé ses expériences de création avec les élèves à travers des ateliers s'appuyant sur leurs recherches artistiques. Ces ateliers ont permis un échange créatif et positif. Les enfants ont rencontré une nouvelle pratique dans un processus commun avec l'artiste. Les séances de travail avec les artistes finlandais sont le terrain idéal pour la découverte de la culture finlandaise.

Le projet « Artistes à l'école » donne l'opportunité à l'artiste de pouvoir tester sa pratique, sa mise en œuvre artistique, dans un cadre pédagogique défini. L'encadrement de cet imaginaire, toujours nécessaire au processus créatif, ajouté à la finalité de l'exposition présentée au public, génère un espace libre de communication, de partage et d'envie de créer ensemble. Ces moments communs de recherche esthétique face au risque pris de la visibilité créent une émulation et un lien fort qui opèrent comme catalyseurs de créativité.

Les artistes contemporains invités, comme la coordinatrice Ella Tahkolahti et le graphiste Nicolas Schevin, sont tous titulaires de diplômes artistiques de niveau master et ce sont des professionnels établis dans leur milieu artistique.

Pessi Parviainen a obtenu son diplôme de master des Beaux Arts à Toronto et travaille comme chercheur doctorant à l'académie nationale de théâtre. Emma Tryti et Ella Tahkolahti ont fait leurs études à l'académie des Beaux Arts de Finlande, Kuva. Petri Saarikko est diplômé de Aalto, Université des arts appliqués. Eric Mutel a été étudiant au studio du Fresnoy, école de renommée mondiale.

L'école française, et tout ce qu'elle représente à travers la France, s'avère attractive dans le milieu artistique. La culture française d'ouverture au monde se retrouve parfaitement dans le projet « Artistes à l'école ».

Le thème du projet de l'année scolaire 2010-2011 était « le déménagement » puisque l'école Jules Verne allait changer d'adresse et investir de nouveaux locaux à la fin de l'année.

Ce projet a développé des partenariats avec plusieurs institutions locales. Tout d'abord avec l'école des Beaux-arts de Finlande qui nous a offert un espace de répétition et de lieu de concert. Ensuite avec Laituri, une galerie située en plein centre de Helsinki, appartenant au réseau de la mairie de Helsinki. Il faut noter que nos vernissages ont été accompagnés agréablement par le saumon de « Töölön Kala » et le fromage de la société « France Fromage », nos partenaires, qui ont contribué à réduire les coûts occasionnés.

Le projet n'aurait jamais pu voir le jour sans le soutien financier de l'A.E.F.E, avec l'aval de madame Descôtes, la directrice de l'AEFE. Il faut souligner l'appui initial de monsieur le Sénateur Ferrand dans la réalisation de ce projet.

Pour l'année scolaire 2011-2012, nous pouvons travailler sereinement et sérieusement grâce aux réserves parlementaires dégagées par madame la Sénatrice Garriaud-Maylam et monsieur le Sénateur Ferrand.

L'école Jules Verne remercie très sincèrement tous les partenaires financiers qui ont contribué à la mise en place de ce projet artistique. Et tout particulièrement madame Pripp, conseillère élue à l'A.F.E, et monsieur Joureau, premier secrétaire de l'ambassade de France, pour la coordination et le relais entre les différents interlocuteurs.

Un grand Bravo à:

Pessi Parviainen, avec la classe PS et MS de Cecile Cissac et la classe de CE1 et CE2 de Caroline Rey

Petri Saarikko avec la classe de CM1 et CM2 avec Elisabeth.Mouré.

Emma Tryti avec la classe de CP de Capucine Jardy-Colson et celle de Romain Baret

Eric Mutel avec la classe de Romain Baret.

Pessi Parviainen, musicien compositeur et artiste.

Il a travaillé sur une composition musicale avec les enfants de 3-4 ans et 7-8 ans. Le groupe a commencé par faire des exercices rythmiques et techniques avec les enfants qui jouaient avec les bâtons *Boomwhackers*. Ce temps de rencontre a permis d'évaluer au mieux le potentiel musical des enfants.

À partir de ce travail constructeur, Pessi Parviainen a écrit une pièce musicale pour les deux groupes. Il s'est adapté aux compétences des élèves pour que la partition soit accessible.

Les bâtons Boomwhackers permettent à l'ensemble des élèves de pouvoir jouer rapidement grâce à une prise en main intuitive. Afin d'obtenir une mélodie

harmonieuse, il faut un bon sens du tempo pour jouer ensemble. Le bâton émet une tonalité spécifique.

Les rencontres entre l'artiste et les enseignantes ainsi que le travail effectué ont apporté en dehors des répétitions une réelle synergie dans ce projet.

Nous avons eu deux représentations: la première dans le cadre de la fête de Noël, la deuxième a eu lieu à l'Académie des Beaux Arts de Finlande.



Pessi Parviainen dirige la classe de Caroline Rey aux répétitions.



Cécile Cissac, enseignante de PS-MS, assiste Pessi Parviainen aux répétitions.



Les élèves du cycle 2 écoutent les consignes de Pessi Parviainen. En face, vue des bâtons Boomwhackers.



Le groupe de musiciens qui participe au spectacle à l'Académie des Beaux Arts de Finlande le 29 janvier 2011. La documentation vidéo du concert se trouve au site www.artistesalecole.fi.

L'artiste peintre **Emma Tryti** a initié les élèves au secret des techniques de l'aquarelle.

Les enfants ont travaillé sur le thème de la mémoire et le changement d'environnement à travers un travail sur les oiseaux migrateurs et les arbres.

Les deux groupes ont participé à cet atelier. Ils ont réalisé trois grands arbres et chacun des élèves a fait son propre oiseau migrateur. Ainsi tous les oiseaux ont pris leur envol pour aller se poser sur les branches des arbres colorés.



Emma Tryti montre aux élèves comment les aquarelles se comportent sur du papier mouillé et sec.



L'aquarelle réagit différemment selon l'humidité du papier.



Les arbres en mouvement.



Les oiseaux dans le vent.



Désormais, les arbres se sont enracinés dans les couloirs de l'école Jules Verne.

Ils ont été exposés publiquement à Laituri, centre d'information et d'exposition de la ville de Helsinki, en avril 2011, avec l'ensemble des dessins de l'atelier de Petri Saarikko ainsi que son site internet Atwink.

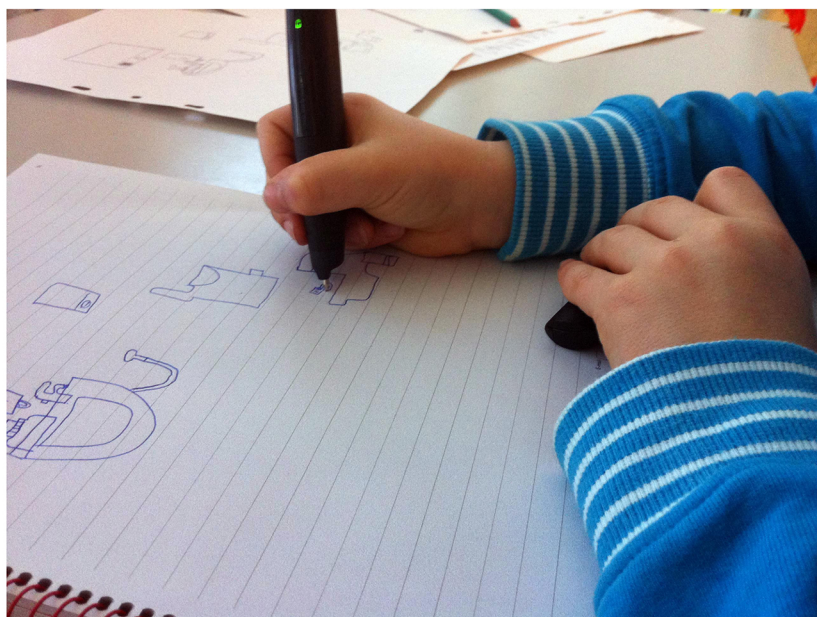


Les arbres à Laituri.

Petri Saarikko, artiste visuel et designer, a présenté aux élèves l'utilisation de l'application **Atwink** qu'il a développée avec des ingénieurs de l'université Aalto.

Atwink est une application informatique permettant l'utilisation d'un stylo et d'un papier spécifiques reliés à internet via un téléphone portable. L'application envoie les dessins sur le site qui répertorie géographiquement l'endroit d'où ils ont été envoyés.

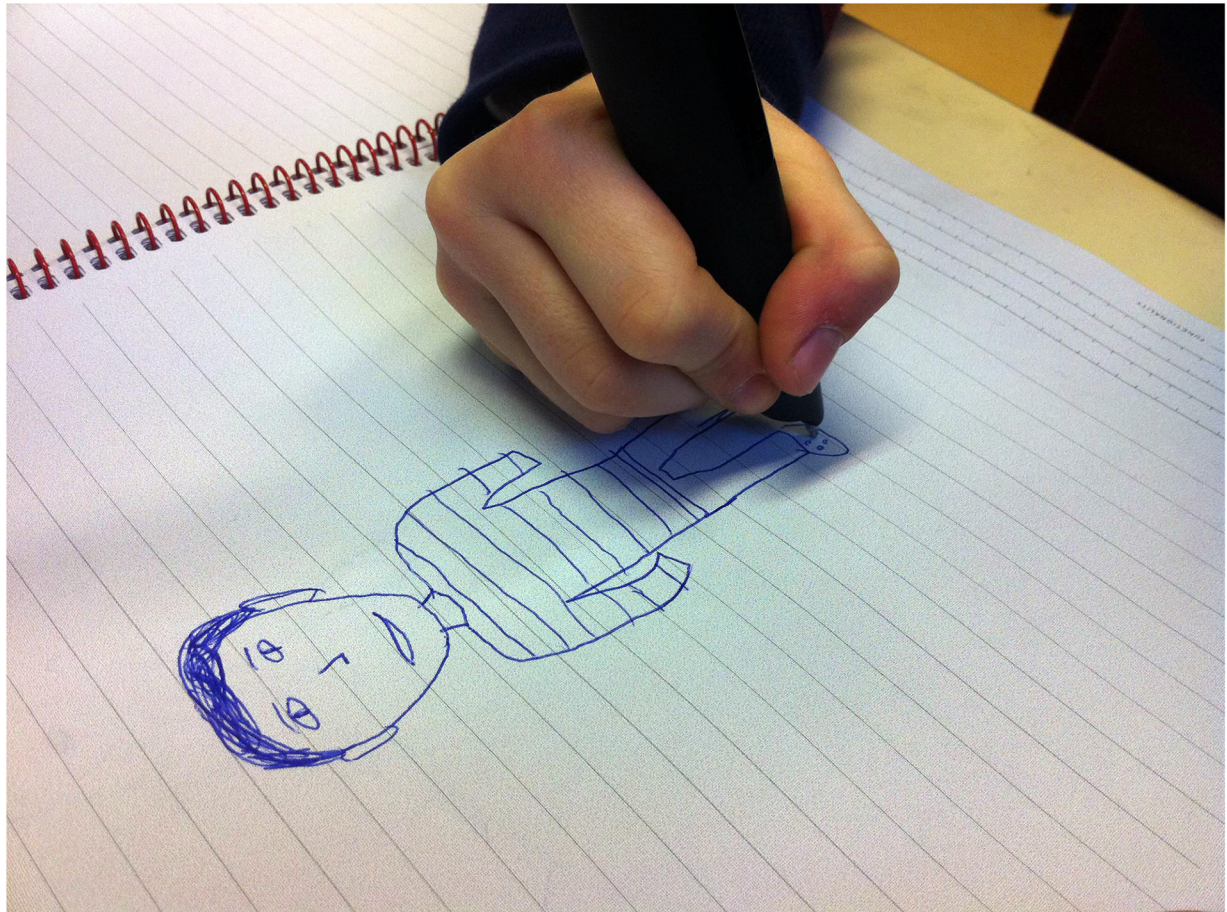
Le groupe s'est déplacé dans la ville de Helsinki pour dessiner selon le lieu choisi et les vues topographiques proposées .



L'espace intérieur de l'école prend forme sur un papier spécial avec le stylo spécial.



Sur la côte de Lehtisaari, les élèves dessinent les abords de la Baltique.



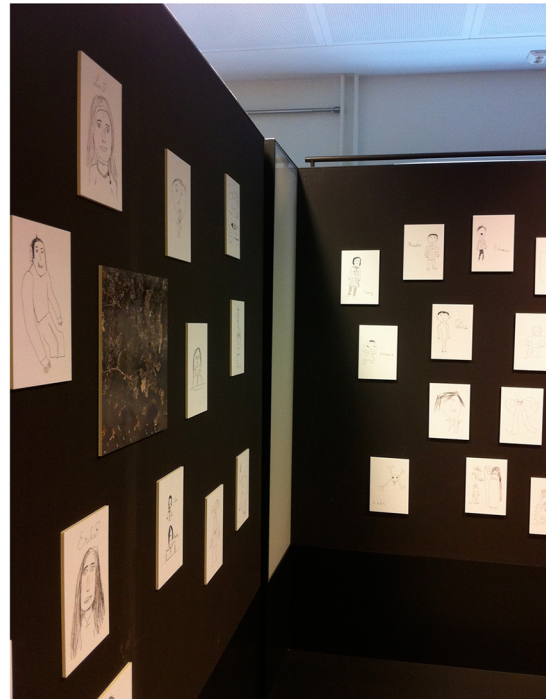
Au studio de Petri Saarikko, les enfants choisissent un camarade et dessinent son portrait.



Au centre d'information et d'exposition de la ville de Helsinki "Laituri", les impressions de la ville étaient le sujet donné pour les dessins.

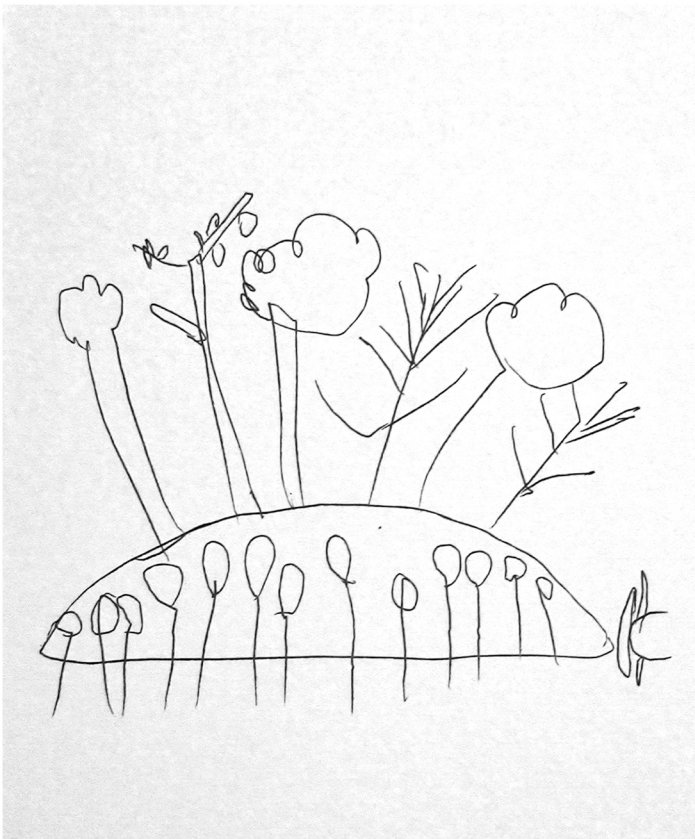


Vue sur l'exposition à Laituri.





Le plan de la ville de Helsinki sur lequel le point jaune marque l'endroit où sont situés les dessins. Les élèves du cycle 3 ont réalisé des croquis autour des sites géographiques choisis.





Le discours écrit par les élèves du cycle 3 lors de l'inauguration de l'exposition à Laituri, le 12 avril 2011



Petri Saarikko avec Grégoire Rousseau, président du comité de gestion, au milieu du public



Eric Mutel présente son travail et montre de la pellicule "ancien".

À partir des approches et des pratiques photographiques d'**Eric Mutel**, un travail d'installations photographiques dans des blocs de glace a été réalisé par les élèves. L'utilisation de cette technique a demandé à nos jeunes artistes de s'interroger et de penser à fixer autrement les images photographiques. L'atelier était principalement centré sur l'espace école et sur l'idée du déménagement de l'école.

Les élèves se sont essayés à la prise de vue photographique et ont été photographiés. De plus, ils ont pu développer à l'aide d'un système d'émulsion liquide préparée par l'artiste.



Les enfants se reconnaissent sur les négatifs de la séance dernière.



Les élèves ont été amenés à produire les supports en glace pour les images et ont été accompagnés pour réaliser les transferts d'images dans des blocs de glace.

Les élèves transfèrent les images préparées par Eric Mutel sur des blocs de glace.



Vue du bloc de glace.



Documentation de la fonte des blocs en cours

Pour la dernière étape, les travaux réalisés ont été déplacés à proximité des locaux, pour une mise en espace et une proposition d'installation par les élèves.

Ceci a fait l'objet d'une documentation et d'un suivi des processus de fonte d'images et de transformation des matériaux.



Différentes propositions d'installation des blocs sur le terrain de sport.



L'exposition retraçait par des photos et des vidéos les différentes étapes ainsi que le processus et le résultat final.



Exposition dans les nouveaux locaux de l'école Jules Verne, juste avant que les invités n'arrivent.





Les deux vidéos artistiques d'Eric Mutel présentées dans une des salles de classe lors l'exposition.

Contact :

École française Jules Verne
Ratakatu 6 A
00120 Helsinki
Finlande

Tel : +358 9 565 1926
Email: efh@saunalahti.fi

Directrice de l'établissement :
Elisabeth Mouré
Email : elisabeth.moure@gmail.com

Secrétariat de direction:
Véronique Kauraniemi
Email: efh@saunalahti.fi

Comité de Gestion
Président : Grégoire Rousseau
Tel : +358 50 33 65 832
Email : gregoire.rousseau@kuva.fi

Membre déléguée 2010-2011:
Christel Mercanton

Coordinatrice du projet
Ella Tahkolahti
Email : ella.tahkolahti@gmail.com

www.artistesalecole.fi

ECOLE
FRANÇAISE
JULES VERNE
HELSINKI

